

ASSOCIATION MAISON BLANCHE
Villa Jeanneret-Perret • Le Corbusier • 1912

le salon de la Maison blanche **les conférences**



© AMB / FLC / ProLitteris - photo Eveline Perroud

Prix des places:
membres de l'Association CHF 10.00 / non-membres CHF 15.00
étudiants membres GRATUIT

Nombre de places limité.

Réservations par courriel: reservation@maisonblanche.ch

tél. 032 910 90 30 / fax 032 910 90 39

Dimanche 28 octobre 2012, 10h00

Maison blanche, Chemin de Pouillerel 12, 2300 La Chaux-de-Fonds

Table ronde

Approches comparées de l'héritage corbuséen

**Emmanuel Combarel, Vincen Cornu,
Rodolphe Luscher, Ruggero Tropeano**
Intervenants

François Chaslin
Modérateur

Avec le soutien de la



et
EBEL

1 9 1 2
2 0 1 2
centenaire de la Maison blanche

www.maisonblanche.ch



Emmanuel Combarel

Né le 12 Avril 1961 à Paris.
 Architecte dplg en 1986, diplômé de l'UP 1 de Paris-Villemin,
 inscrit à l'Ordre des Architectes de l'IDF.
 Actuellement cogérant de l'agence d'architecture
 E. Combarel D. Marrec architectes.
 1986-1992 chef de projet Agence Jean NOUVEL
 2001-2002, Ecole spéciale d'architecture Enseignement -
 visiting 01-02

2004-2012 Ecole nationale supérieure d'architecture de Versailles
 Enseignement Atelier Architecture
 Créée après avoir été lauréate des Albums de la Jeune Architecture en 1993 puis de la
 Villa Médicis "hors les murs" en 1996, l'agence d'architecture Emmanuel Combarel
 Dominique Marrec mène depuis 19 ans un travail de réflexion sur la définition d'un
 cadre de vie au travers du projet architectural.
 Matérialisation de cette pensée, l'architecture trouve ses fondements dans l'analyse des
 évolutions et mutations de notre société.
 La dynamique du projet passe par la structuration d'une attitude confrontée à un
 contexte, par le développement d'une réflexion à même de hiérarchiser les probléma-
 tiques induites par un programme et un site.
 La qualité environnementale, le paysage, les usages, les modes de vie, les choix tech-
 niques sont ainsi autant d'éléments structurants des projets à mettre en résonance.
 Si une dominante peut être dégagée du travail de l'agence, c'est la volonté de propo-
 ser, dans une logique rigoureuse, une architecture simple, sobre, directe qui s'inscrit
 sans a priori, nostalgie ou préoccupation stylistique dans les thématiques environne-
 mentales et sociétales actuelles.

www.ecdm.eu



Vincen Cornu

Architecte et enseignant. Né le 12 février 1954, à Chasseneuil de
 Poitou.
 Architecte dplg, Urbaniste Enpc, scénographe.
 Exercice libéral de 1986 à 2006 (en association avec
 Benoît Crépet de 1986 à 2000)
 Exerce en Sarl à partir de 2006, au sein de la société
 «Vincen Cornu Architecture»

Inscrit à l'Ordre des Architectes de l'IDF
 Musée du Théâtre Forain d'Artenay, (1986-1994, nomination équerre d'argent 1992)
 Ilot centre de Saint-Jacques de la Lande, (1994-2004, Mention équerre d'argent 1998)
 Dojo d'Artenay (2001)
 Opération Walwein, 80 logements à Montreuil (Mention équerre d'argent 2004)
 Projet du quartier Dauphinot à Reims (2000-2010)
 Musée d'art contemporain Daelim, Séoul (2001-2002)
 Ilot trapèze B1, Boulogne Billancourt. Logements, résidence étudiants etc. (2005-2010)

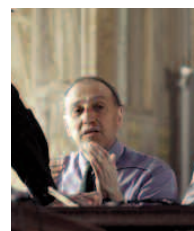
Projet du quartier Remafer à Reims (prix 2009 du palmarès eco construction)
 Réalisations de logements en région parisienne, à Reims, Rennes, Nantes (en cours)
 Extension et restructuration du lycée Joliot Curie à Nanterre (2008-études en cours)
 Restructuration des îlots Berthe Morisot à Montfermeil (Prix spécial AMO Edf-Grdf)
www.vincencornuarchitecte.com



Rodolphe Luscher

Architecte FAS/SIA, Urbaniste FSU, membre VISARTE
 40 ans d'activités pluridisciplinaires en Europe
 587 projets, 194 concours architecture/urbanisme/infrastructure
 dont 81 prix
 14 km d'autoroute de contournement à Valence/F
 7 km d'artère Phocéenne transurbaine
 13 km de Rail 2000, 2000 mètres de pont en rade

sur le petit lac de Genève
 330 mètres de pont-ville sur le Danube à Budapest/HU
 ainsi que plusieurs bâtiments en Suisse, dans de multiples domaines tant publics
 que privés.
 Une plate-forme unique d'action de 800 m² connectant jusqu'à 30 postes de travail.
 Une vitrine sur le boulevard
 ... et une vitrine virtuelle : www.luscher-architectes.ch



Ruggero Tropeano

Né à Milan en 1955, diplôme de l'EPFZ avec le Prof. D. Schnebli.
 De 1991 à 1999 maître de conférence et professeur associé de
 design à l'EPFZ
 Depuis 2001 maître de conférence de master à l'Université de
 Berne des sciences appliquées pour la conservation des bâtiments
 du 20e siècle.
 Depuis 2008, maître de conférence à l'Académie d'architecture

de Mendrisio.
 Publications sur le mobilier moderne de Le Corbusier, Jean Prouvé
 et Max Ernst Haefeli.
 Participation à des expositions à Karlsruhe, Beaubourg à Paris, à l'EPFZ, au Musée
 du Design de Zürich et à l'Espace de l'art concret à Mouans Sartoux en France.
 De 1994 à 2006 membre de la Commission de conservation de la ville de Zürich.
 Depuis 1999 membre de la Commission de l'héritage culturel et naturel du Canton
 de Zürich et président depuis 2008.
 Depuis 2002 expert de l'Office fédéral de la Culture pour les bâtiments des années
 trente (canton de Thurgovie, du Valais et de Schwytz).
 Depuis 2006 membre du Conseil consultatif pour le design de la ville de Rheinfelden
 et depuis 2009 membre du Comité international de la maison Tugendhat (THICOM)
 à Brno.
www.tropeano.ch



François Chaslin

Né en 1948, François Chaslin est architecte et critique. Ancien professeur d'architecture, il était, depuis 1999, producteur sur France Culture de *Métropolitains*, émission de radio hebdomadaire consacrée à l'architecture.

Comme journaliste, il a collaboré à El Pais, au Monde, au Nouvel Observateur et à Libération ainsi qu'à plus d'une centaine de publications dans divers pays. Il a été rédacteur en chef de l'Architecture

d'Aujourd'hui, des Cahiers de la recherche architecturale et de Macadam, rédacteur en chef adjoint de Techniques et Architecture.

Il est l'auteur de divers catalogues ou monographies, et de plusieurs ouvrages dont *Les Paris de François Mitterrand*, 1985; *La Grande Arche*, 1989; *Une Haine monumentale, essai sur la destruction des villes dans l'ex-Yougoslavie*, 1997; *Deux conversations avec Rem Koolhaas, et caetera*, 2001; *The Dutch Embassy in Berlin by Rem Koolhaas*, 2004; *Chaix et Morel, les années lumière*, 2006; *Tadao Ando, œuvre complète*, 2006; *Photographie et architecture, Charles Vandenhove et François Hers*, 2007; *Jean Nouvel, critiques*, 2008; *Paris, carnet périphérique*, 2011; *De Guerre lasse*, in Annie François, *Mine de rien*, 2012.

Introduction à la table ronde du 28 octobre

Approches comparées de l'héritage corbuséen

Un siècle après l'achèvement de sa première réalisation, la Maison blanche de ses parents, près d'un demi-siècle après sa disparition sur la plage de Roquebrune, et à une bonne génération de distance des affrontements du moment postmoderne (quand certains, d'ailleurs, se voulurent néo-corbuséens), qu'en est-il de l'héritage de Le Corbusier parmi les architectes? Quelles dimensions de son personnage, de sa doctrine, de ses esthétiques successives rôdent-elles encore dans leur travail et l'influencent-elles? C'est ce à quoi réfléchiront deux professionnels français (Vincen Cornu, 1954, et Emmanuel Combarel, 1961) et deux suisses (Rodolphe Luscher, 1941, et Ruggero Tropeano, né à Milan en 1955).